

Remontées individuelles APA 2006-2007

Journée de présentation des premiers résultats

Profils des 34 départements participants

Dorothee DELAUNAY

Mardi 17 novembre 2009

Plan

- Introduction
- Rappel des résultats de la typologie des départements français
 - Données utilisées
 - Cartographie des 8 groupes de départements
- Typologie des 34 départements participant à l'opération
 - Prise en compte des données individuelles sur les bénéficiaires de l'APA
 - Cartographie des 8 classes de départements
 - Facteurs discriminants et apport des données individuelles sur les bénéficiaires de l'APA dans la construction de la typologie
 - Profils des bénéficiaires de l'APA des 8 classes

Introduction

- Dans le cadre de la construction des fiches de synthèse sur les bénéficiaires de l'APA, un regroupement des 100 départements français a été opéré sur la base de données générales, externes aux données remontées par les départements participants. Les départements ont été classés en 8 groupes au profil similaire d'un point de vue socio-démographique, de structure d'accueil pour personnes âgées et de part des bénéficiaires de l'APA dans la population âgée.
- Il s'agit ici de **construire une typologie des 34 départements** ayant participé à l'opération en utilisant non seulement les données externes mais également les données individuelles sur les bénéficiaires de l'APA transmises par les départements.
- L'objectif de cette typologie est de **regrouper les départements aux caractéristiques communes** en termes de données de l'APA puis de mener une analyse comparative des différents groupes obtenus sur 3 grands thèmes:
 - Les caractéristiques socio-démographiques des départements
 - Les caractéristiques des bénéficiaires de l'APA à domicile
 - Les caractéristiques des bénéficiaires de l'APA en établissement hors dotation globale (HDG)

Rappel des résultats de la typologie des départements français

- **Les données externes utilisées**

- Espérance de vie des hommes à 60 ans en 2005
- Espérance de vie des femmes à 60 ans en 2005
- Évolution de la part de la population âgée de 60 ans et plus entre 1990 et 2007
- Part des 75 ans et plus dans la population totale en 2007
- Part des femmes de 75 ans et plus dans la population totale en 2007

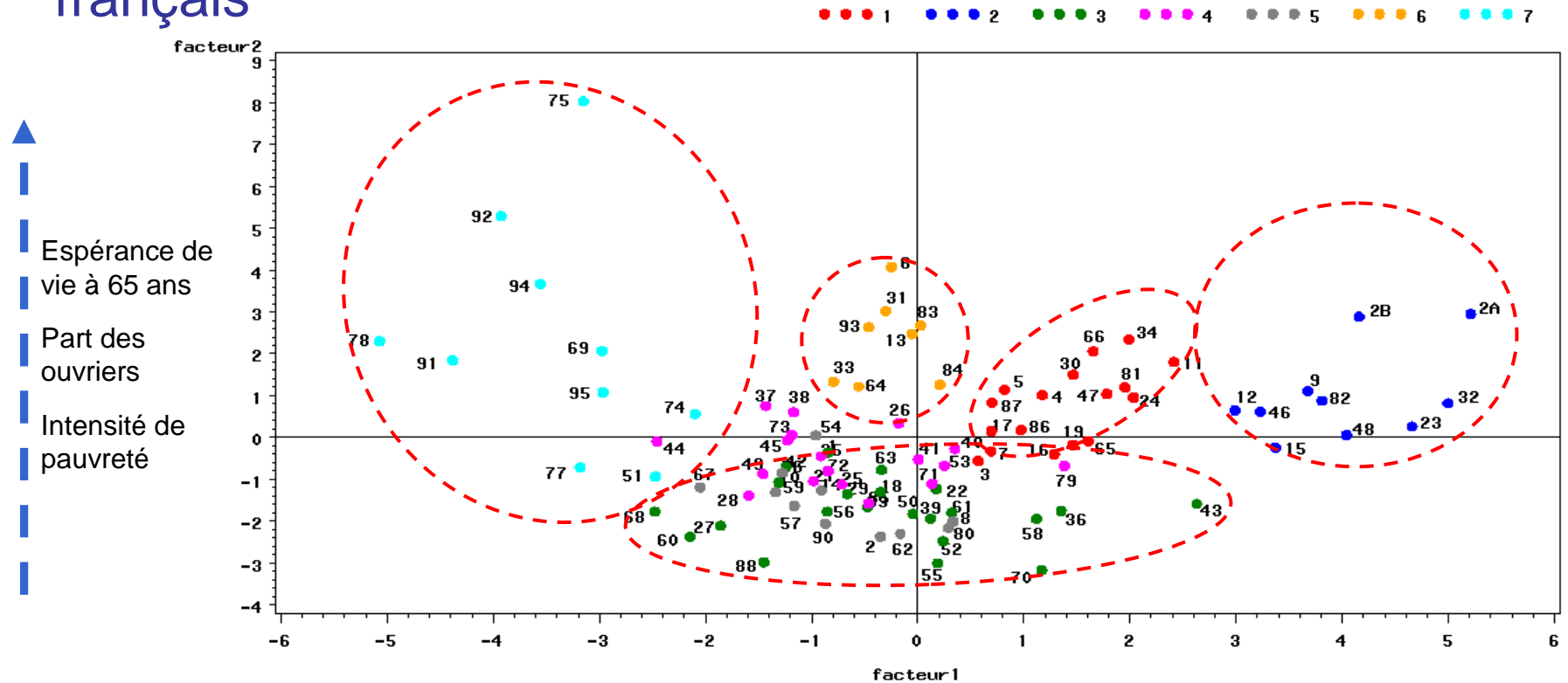
- Part des ouvriers dans la population totale en 1999
- Niveau de vie moyen des 75 ans et plus en 2006
- Intensité de pauvreté en 2006
- Taux de pauvreté des 65 ans et plus en 2006
- Part des bénéficiaires du minimum vieillesse dans la population âgée de 60 ans et plus en 2007

- Nombre d'établissements pour 1000 hab. âgés de 60 ans et + en 2007

- Part des bénéficiaires de l'APA dans la pop. âgée de 75 ans et + en 2007
- Part des bénéficiaires de l'APA vivant à domicile

- Densité d'urbanisation en 2006

Rappel des résultats de la typologie des départements français



Part des bénéficiaires du minimum vieillesse dans la pop. âgée de 60 ans et +

Part des bénéficiaires de l'APA dans la population âgée de 75 ans et plus

Part des 75 ans et plus dans la population

Niveau de vie moyen des 75 ans et plus

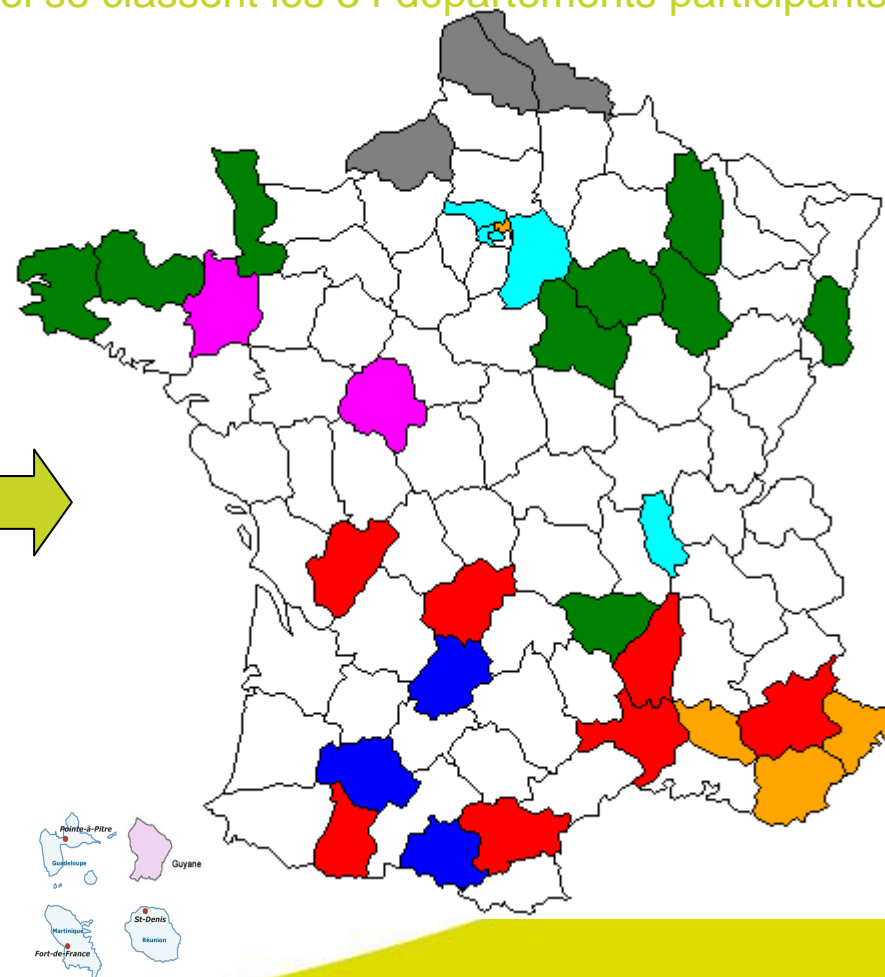
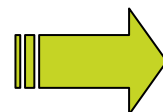
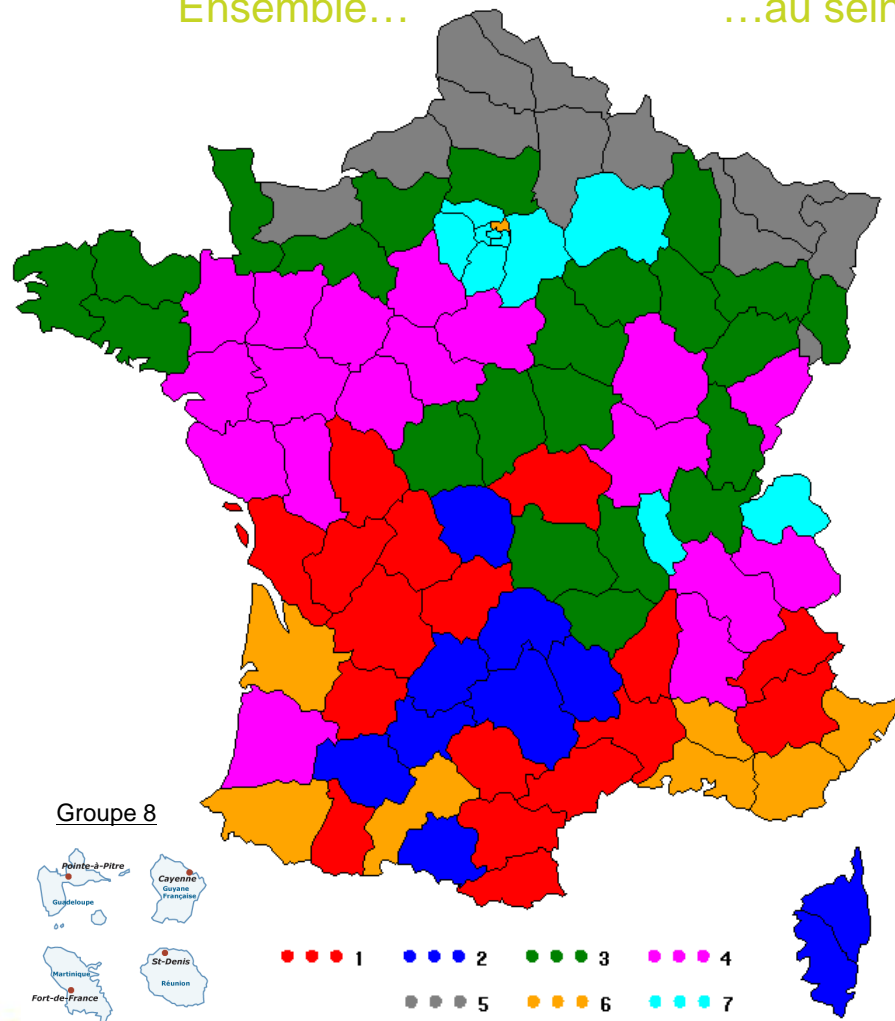


Les départements des DOM ont été regroupés dans le groupe 8 en amont de la typologie

Rappel des résultats de la typologie des départements français

Ensemble...

...au sein duquel se classent les 34 départements participants



Typologie des 34 départements participants

- **Trois types d'information ont été mobilisés pour la construction de la typologie des départements participants**
 - Les données externes caractérisant les départements (*cf. typologie des départements français*)
 - Les données transmises par les départements sur les bénéficiaires de l'APA à domicile.
 - Les données transmises par les départements sur les bénéficiaires de l'APA en établissement hors dotation globale (HDG).
- **Hypothèses fortes**
 - Les données spécifiques aux bénéficiaires de l'APA en établissement (HDG) n'ont pas contribué activement à la construction de la typologie du fait que certains départements ont peu ou pas du tout de personnes en établissement hors dotation globale.

Typologie des 34 départements participants

- **Les données mobilisées sur les bénéficiaires de l'APA à domicile et en établissement hors dotation globale**
 - Part de la population âgée de 60 ans et plus bénéficiant de l'APA
 - Part des hommes parmi les bénéficiaires de l'APA
 - Part des 75 ans et plus parmi les bénéficiaires de l'APA

 - Age moyen des bénéficiaires de l'APA à leur entrée dans le dispositif
 - Part des bénéficiaires de l'APA sortis du dispositif APA au plus tard 1 an après leur entrée

 - Part des bénéficiaires de l'APA selon leur niveau de ressources au sens de l'APA

 - Part des bénéficiaires de l'APA selon leur niveau de dépendance

Typologie des 34 départements participants

- **Les données écartées de l'analyse**

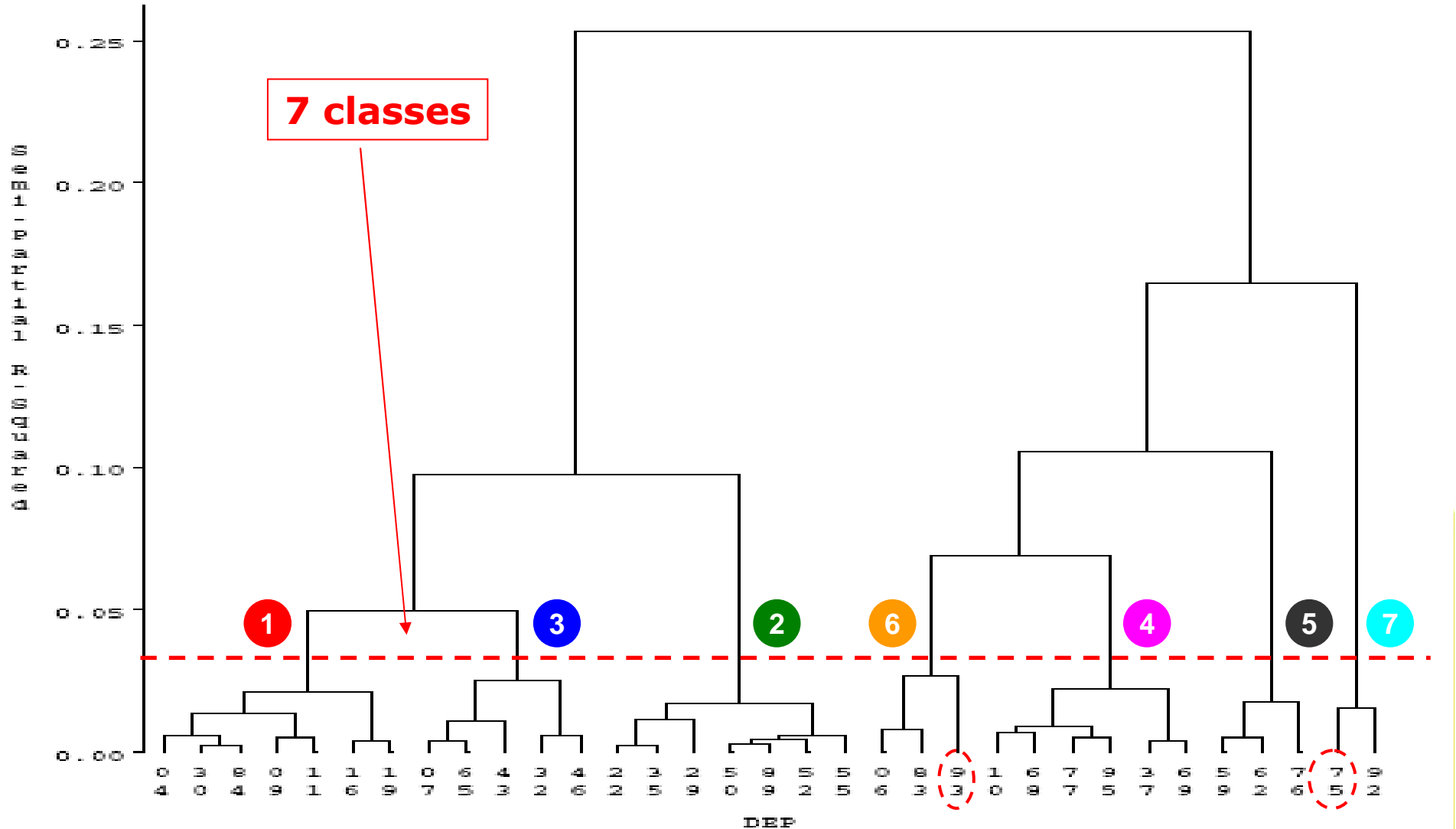
- Certaines données remontées par les départements n'ont pas contribué à la construction de la typologie du fait de **liaisons très fortes** avec d'autres données. A titre d'exemple :
 - Le montant de l'APA, très fortement lié au niveau de dépendance du bénéficiaire, n'a pas été retenu dans l'analyse. En effet, les montants de l'APA selon le niveau de dépendance variant très peu d'un département à l'autre, le niveau de dépendance a été privilégié pour déterminer les groupes de départements.
 - L'âge moyen des bénéficiaires au décès, fortement lié à l'âge moyen à l'entrée dans le dispositif APA, a également été écarté de l'analyse.
- Certaines données remontées par les départements n'ont pas pu contribuer à la construction de la typologie du fait de leur **qualité et/ou de l'hétérogénéité des informations** transmises. A titre d'exemple :
 - Parcours GIR ou nombre de changements de GIR
 - Nombre d'évaluations durant la présence dans le dispositif APA
 - Type d'aide (technique et/ou humaine)

Typologie des 34 départements participants

+ 1 classe

- Regroupement des 34 départements en 8 classes

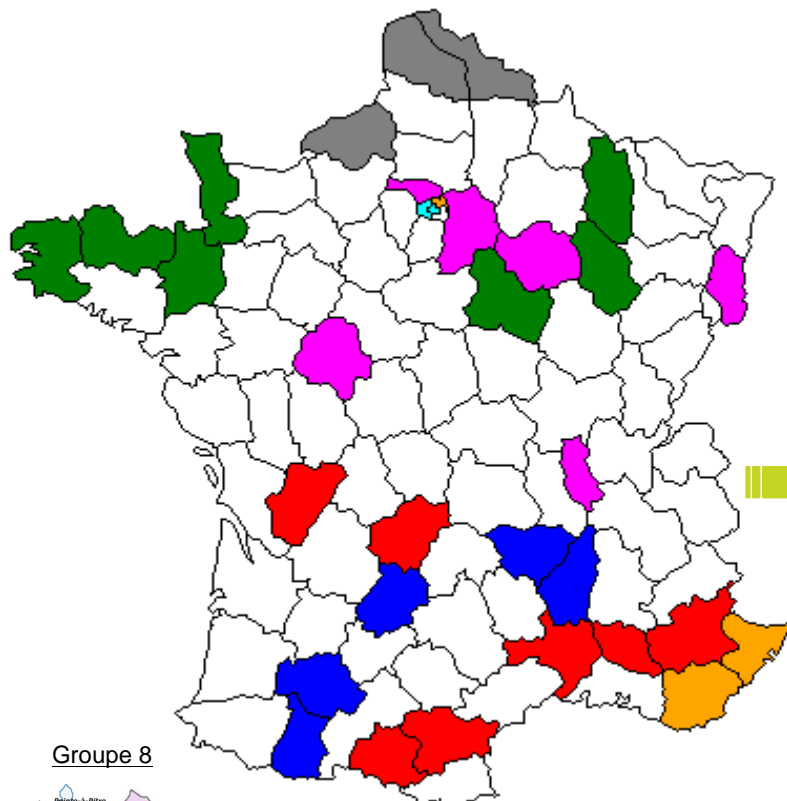
8 973 (Guyane)



Typologie des 34 départements participants

- **Cartographie des 8 classes de départements**

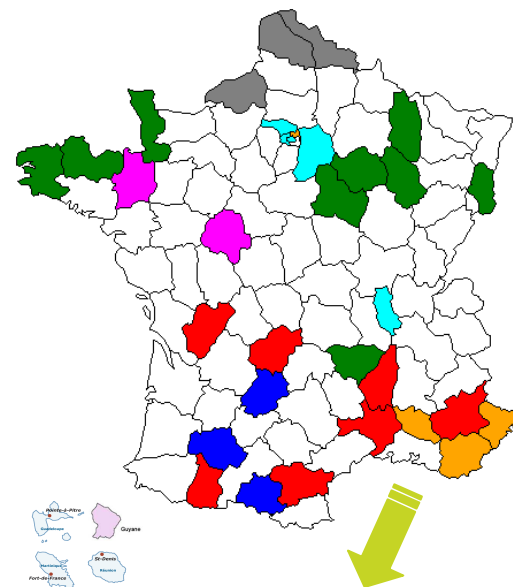
1	04	Alpes-de-Haute-Provence
1	09	Ariège
1	11	Aude
1	16	Charente
1	19	Corrèze
1	30	Gard
1	84	Vaucluse
2	22	Côtes-d'Armor
2	29	Finistère
2	35	Ille-et-Vilaine
2	50	Manche
2	52	Haute-Marne
2	55	Meuse
2	89	Yonne
3	07	Ardèche
3	32	Gers
3	43	Haute-Loire
3	46	Lot
3	65	Hautes-Pyrénées
4	10	Aube
4	37	Indre-et-Loire
4	68	Haut-Rhin
4	69	Rhône
4	77	Seine-et-Marne
4	95	Val-d'Oise
5	59	Nord
5	62	Pas-de-Calais
5	76	Seine-Maritime
6	06	Alpes-Maritimes
6	83	Var
6	93	Seine-Saint-Denis
7	75	Paris
7	92	Hauts-de-Seine
8	973	Guyane



Groupe 8



Rappel : typologie des 100 départements
...zoom sur les départements participants



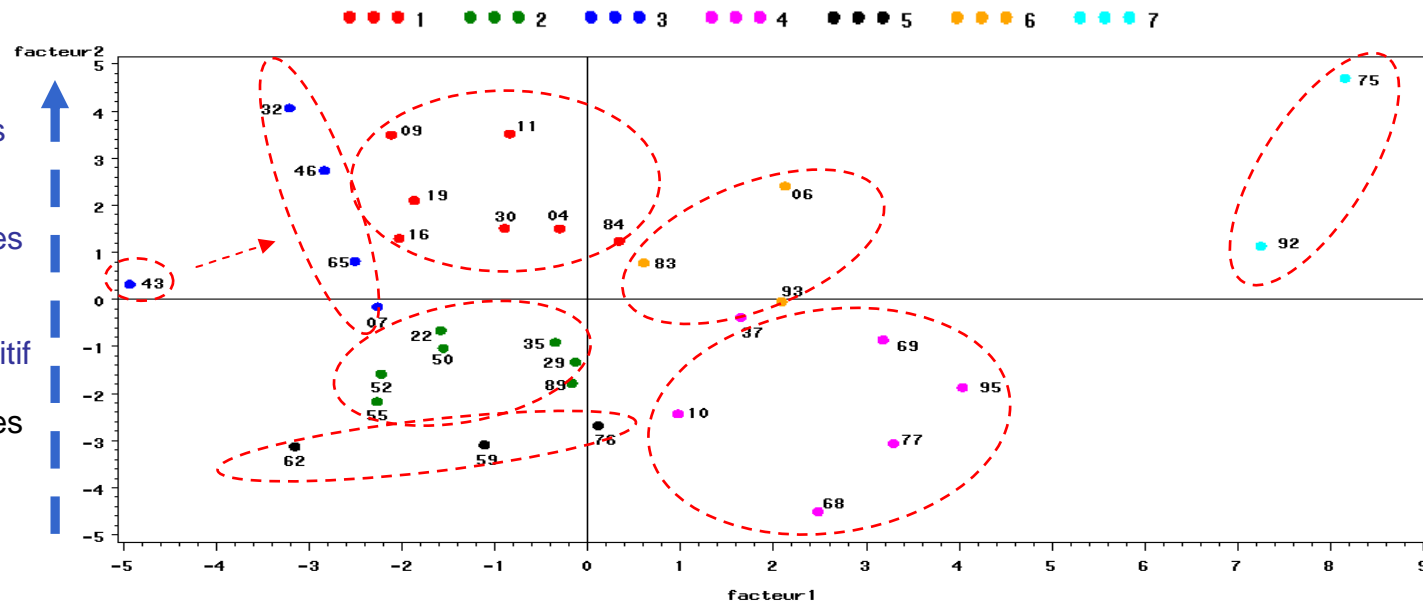
Modification des regroupements de départements due à:

- l'apport des données individuelles sur les bénéficiaires de l'APA
- le périmètre restreint de l'analyse : 34 départements au lieu de 100.


Typologie des 34 départements participants

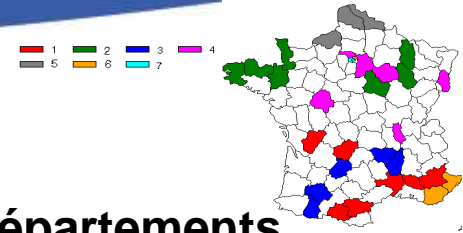
- Facteurs les plus discriminants pour les 8 classes de départements

- Ressources au sens de l'APA
- Part des bénéficiaires de l'APA sortis moins d'un an après leur entrée dans le dispositif
- Part des bénéficiaires de l'APA vivant à domicile



- Part des bénéficiaires de l'APA dans la population âgée de 75 ans et plus
- Niveau de vie moyen des 75 ans et plus
- Taux d'urbanisation
- Part des bénéficiaires de l'APA à domicile en GIR 1 et GIR2
- Ressources au sens de l'APA

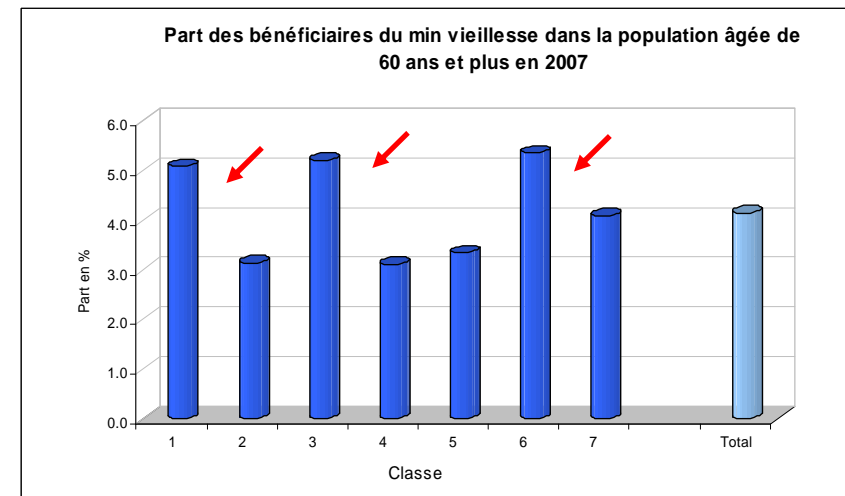
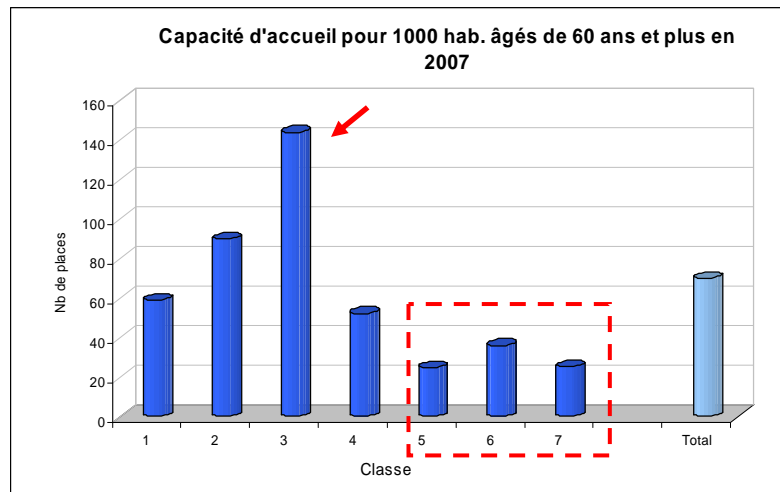
 La Guyane constitue un groupe (8) hors schéma



Typologie des 34 départements participants

- **Facteurs les plus discriminants pour les 8 classes de départements**

➔ Les données externes dans la construction de la typologie

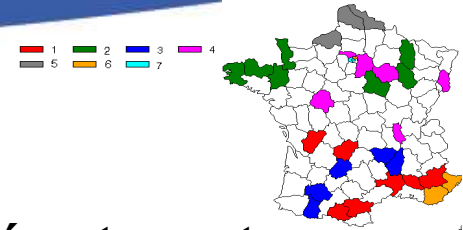


Une capacité d'accueil très importante dans la classe 3 (départements 07, 32, 43, 46, 65) et plus particulièrement dans les départements 43 (210 places/1000hab) et 32 (179 places/1000hab).

Un taux plus élevé des bénéficiaires du minimum vieillesse dans les classes suivantes:

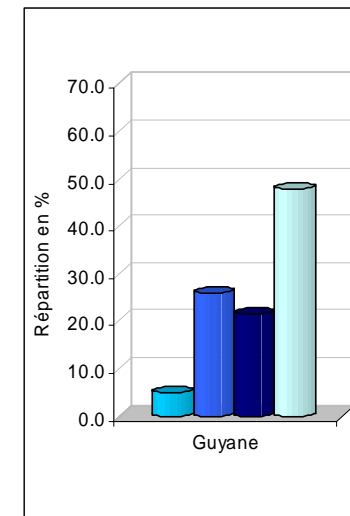
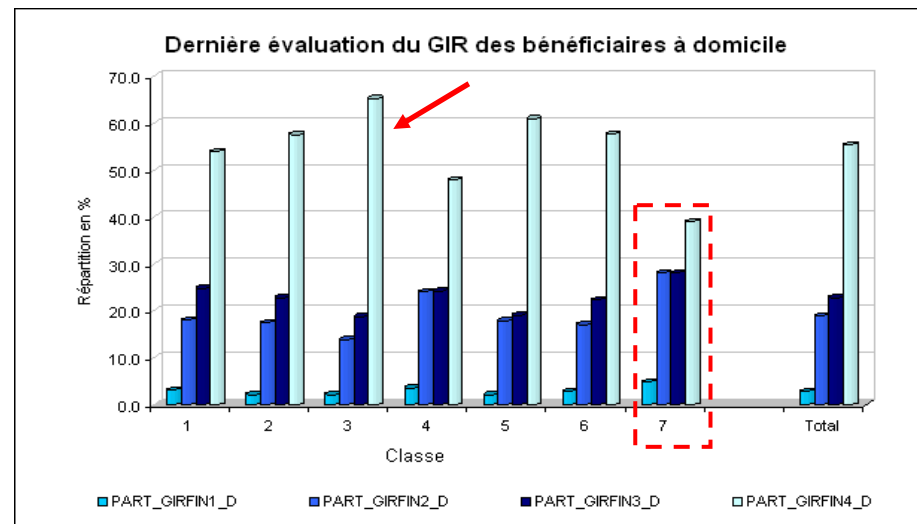
- Classes 1 et 3, composées de départements plutôt ruraux, âgés, avec un niveau de vie plus faible que la moyenne.
- Classe 6, composée de départements plutôt urbains avec un taux de pauvreté de la population de plus de 65 ans plus élevé que la moyenne.

Typologie des 34 départements participants



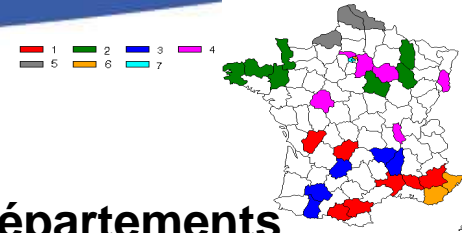
- **Facteurs les plus discriminants pour les 8 classes de départements**

- ➔ Apport des données individuelles sur les bénéficiaires de l'APA à domicile dans la construction de la typologie



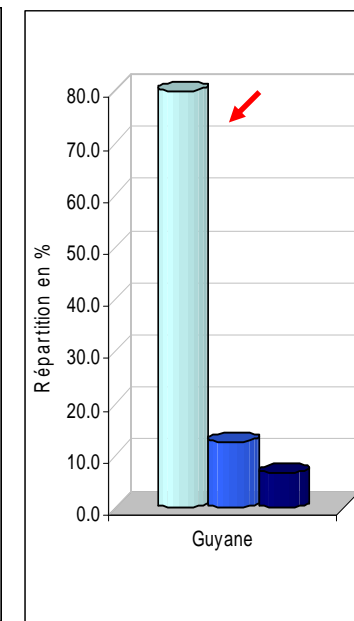
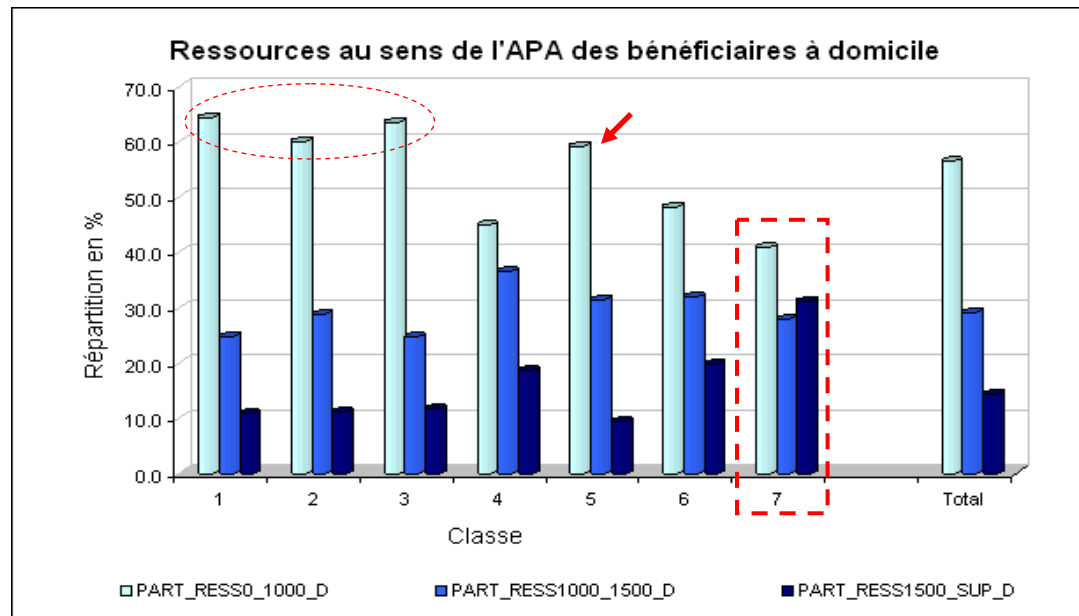
Différence de niveaux de dépendance des bénéficiaires de l'APA à domicile très marquée selon la classe, en particulier sur les classes 3 (67.3% de GIR4), 4 (48.0% en GIR4) et 7 (39.0% en GIR4).

En revanche, les montants de l'APA versés aux bénéficiaires à domicile sont plutôt homogènes sur les 7 premières classes et plus élevés pour la Guyane.

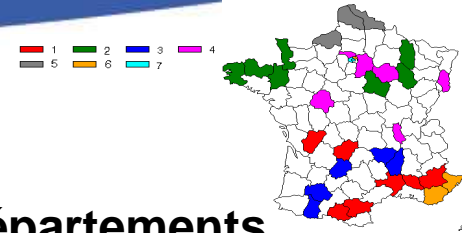


Typologie des 34 départements participants

- **Facteurs les plus discriminants pour les 8 classes de départements**
 - ➔ Apport des données individuelles sur les bénéficiaires de l'APA à domicile dans la construction de la typologie

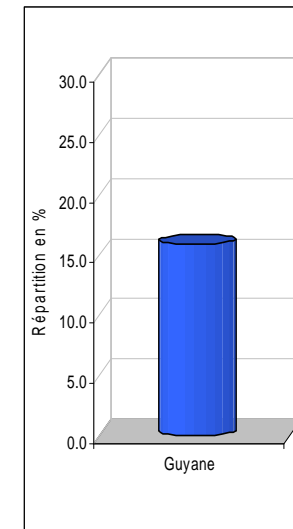
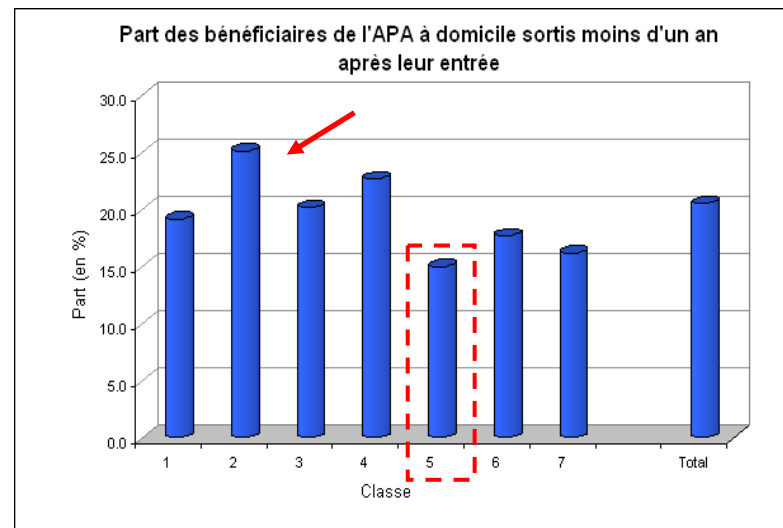


Des ressources au sens de l'APA en parfaite adéquation avec le niveau de vie moyen de la population âgée de 75 ans et plus et le niveau d'urbanisation des départements.



Typologie des 34 départements participants

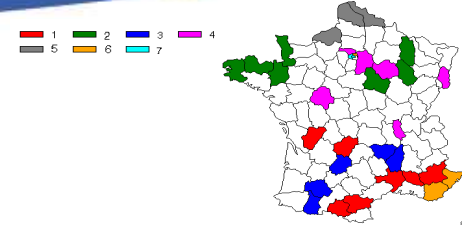
- **Facteurs les plus discriminants pour les 8 classes de départements**
 - ➔ Apport des données individuelles sur les bénéficiaires de l'APA à domicile dans la construction de la typologie



Une faible part des bénéficiaires de l'APA à domicile sortis du dispositif à moins d'un an après leur entrée dans la classe 5 (constituée des départements 59, 62 et 76), classe 7 (départements 75 et 92) ainsi que la Guyane.

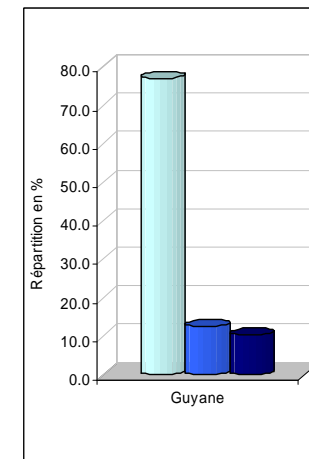
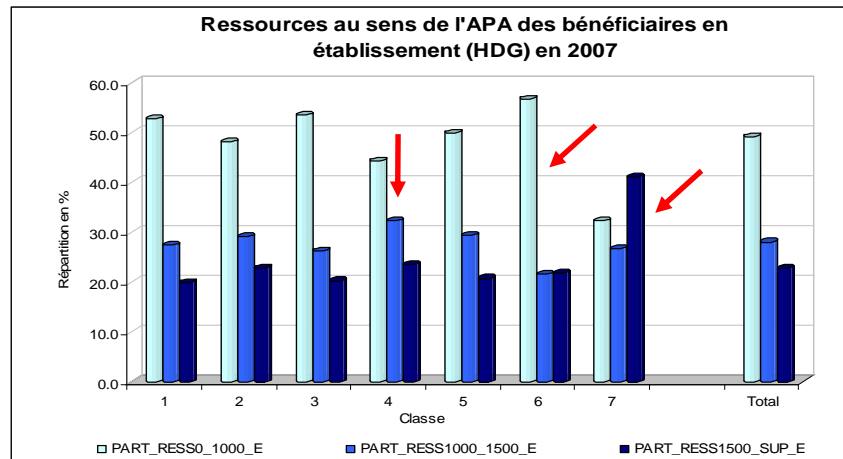
En revanche, la structure Age des bénéficiaires, comme l'âge moyen à l'entrée dans le dispositif APA ou la structure Sexe a peu d'influence sur la construction des 7 premières classes. L'âge moyen des bénéficiaires de l'APA à domicile est beaucoup plus faible en Guyane.

Typologie des 34 départements participants



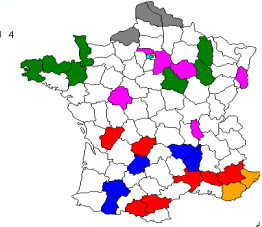
- **Les facteurs illustrant les 8 classes de départements**

→ Les données individuelles sur les bénéficiaires de l'APA en établissement (HDG)



Des ressources au sens de l'APA, plutôt en adéquation avec le niveau de vie moyen de la population âgée de 75 ans et plus, à l'exception de la classe 6 composée de départements (06, 83 et 93) urbains, plutôt âgés avec une forte présence de bénéficiaires du minimum vieillesse.

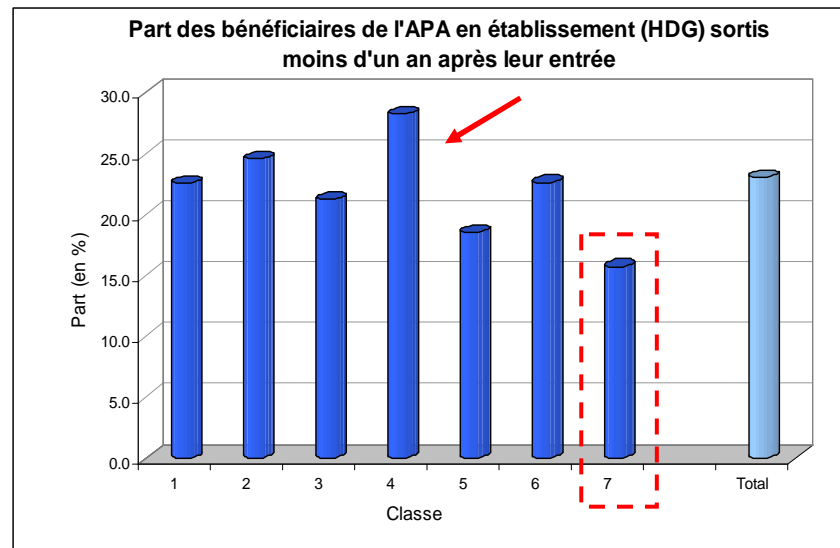
En revanche, peu de différence de niveaux de dépendance des bénéficiaires de l'APA en établissement (HDG) pour les 7 premières classes. Seule la Guyane se démarque avec un taux plus élevé de bénéficiaires en GIR1 et GIR2.




Typologie des 34 départements participants

- **Les facteurs illustrant les 8 classes de départements**

→ Les données individuelles sur les bénéficiaires de l'APA en établissement (HDG)



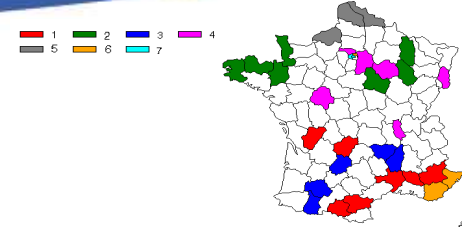
 *Effectif trop faible sur la Guyane*



Une faible part des bénéficiaires de l'APA en établissement (HDG) sortis du dispositif à moins d'un an après leur entrée dans la classe 5 (départements 59, 62 et 76), classe 7 (départements 75 et 92).

La structure par âge des bénéficiaires, comme l'âge moyen à l'entrée dans le dispositif APA ou la Structure Sexe a peu d'influence sur la construction des 7 premières classes. L'âge moyen des bénéficiaires de l'APA en établissement (HDG) est beaucoup plus faible en Guyane.

Typologie des 34 départements participants



• Profils des 8 classes de départements

- Départements plutôt ruraux, en particulier dans la classe 3 (taux d'urbanisation égal à 26.4% versus 51.8% en moyenne) **1** **3**
- Niveau de vie des plus de 75 ans plutôt faible : inférieur à 18 372 € versus 19 818 € en moyenne.
- Part des bénéficiaires de l'APA à domicile plutôt forte : supérieure à 63% versus 60.3% en moyenne.

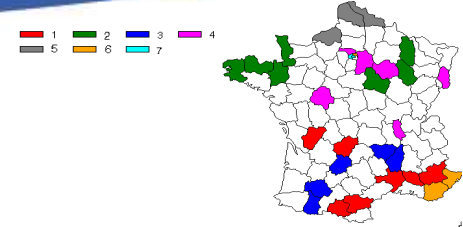
- Départements très urbains : taux d'urbanisation supérieur à 88% versus 51.8% en moyenne. **6** **7**
- Niveau de vie des plus de 75 ans très élevé, en particulier dans la classe 7 : 30 650 € versus 19 818 € en moyenne.

- Départements ruraux (taux d'urbanisation égal à 33.9% versus 51.8% en moyenne) avec une forte évolution de la population de 75 ans et plus (7.1% versus 5.6% en moyenne) **2**

- Départements plutôt urbains (taux d'urbanisation égal à 63% versus 51.8% en moyenne) avec forte évolution de la population âgée de 75 ans et plus **4**
- Niveau de vie des plus de 75 ans plutôt élevé : 21 279 € versus 19 818 € en moyenne.
- Faible part des bénéficiaires de l'APA dans la population âgée de 75 ans et plus : 17% versus 20.7% en moyenne.

- Départements plutôt urbains (taux d'urbanisation égal à 71.4% versus 51.8% en moyenne) avec une forte évolution de la population de 75 ans et plus (8% versus 5.6% en moyenne) **5**
- Forte part des bénéficiaires de l'APA dans la population âgée de 75 ans et plus : 25.1% versus 20.7% en moyenne.
- Forte part des bénéficiaires de l'APA à domicile : 71.6% versus 60.3% en moyenne.

Typologie des 34 départements participants



• Profils des 8 classes de départements

- Forte part des bénéficiaires de l'APA avec des ressources inférieures à 1000€ : supérieure à 63.5% versus 56.4% en moyenne. **1** **3**
- Forte part des bénéficiaires à domicile en GIR3 (pour la classe 1, 24.8% versus 22.8%) ou GIR4 (pour la classe 3, 67.3% versus 55.4%).

- Faible part des bénéficiaires à domicile sortis du dispositif au plus tard 1 an après leur entrée : inférieure à 17.7% versus 20.5% en moyenne. **6** **7**
- Forte part des GIR 1 et GIR2 en établissement : supérieure à 59% versus 55.8% en moyenne.


- Forte part des bénéficiaires en GIR4 : 57.6% versus 55.4% en moyenne. **2**
- Forte part des bénéficiaires âgés de 75 à 84 ans : 45.1% versus 43.6% en moyenne.
- Forte part des bénéficiaires à domicile sortis du dispositif au plus tard 1 an après leur entrée : 25.1% versus 20.5% en moyenne.

- Forte part des bénéficiaires à domicile en GIR et GIR2 : 27.7% versus 21.7% en moyenne. **4**
- Forte part des bénéficiaires sortis du dispositif à moins d'un an après leur entrée : 22.7% versus 20.5% en moyenne.

- Forte part des bénéficiaires à domicile en GIR4 : 61% versus 55.4% en moyenne. **5**
- Très faible part des bénéficiaires sortis du dispositif APA au plus tard 1 an après leur entrée : 15% versus 20.5% en moyenne.



Merci de votre attention



Remontées individuelles APA 2006-2007
Journée de présentation des premiers résultats



Annexes

Profil détaillé des 8 classes de départements

Classe 1 composée des départements 04, 09, 11, 16, 19, 30 et 84

▪ Les données externes

- Taux d'urbanisation plus faible que la moyenne 40.5% vs 51.8%
- Niveau de vie des 75 ans et + plus faible que la moyenne 18 372€ vs 19 818€
- Capacité d'accueil plus faible (pour 1000 hab. de 60 ans et +) 59 places vs 70 places
- Part plus élevée de bénéficiaires de l'APA à domicile 64.4% vs 60.3%
- Part plus élevée de bénéficiaires du minimum vieillesse 5.1% vs 4.1%

▪ Les données remontées par les CG sur les bénéficiaires à domicile

- Part plus élevée de bénéficiaires âgés de 85 ans et + 43.6% vs 41.0%
- Part plus élevée de bénéficiaires en GIR3 24.8% vs 22.8%
- Part plus élevée de bénéficiaires avec des ressources < 1000€ 64.9% vs 56.4%

▪ Les données remontées par les CG sur les bénéficiaires en établissement (HDG)

- Part plus élevée de bénéficiaires avec des ressources < 1000€ 52.7% vs 49.2%
- Part plus élevée de bénéficiaires en GIR3 ou GIR4 45.9% vs 44.2%
- Montant plus faible de l'APA
 - GIR1 & GIR2 416€ vs 461€
 - GIR3 & GIR4 260€ vs 301€

Classe 2 composée des départements 22, 29, 35, 50, 52, 55, et 89

▪ Les données externes

- Taux d'urbanisation plus faible que la moyenne 33.9% vs 51.8%
- Plus forte évolution de la population de 75 ans et + 7.1% vs 5.6%
- Capacité d'accueil plus forte (pour 1000 hab. de 60 ans et +) 90 places vs 70 places
- Part plus faible de bénéficiaires de l'APA à domicile 53.2% vs 60.3%
- Part plus faible de bénéficiaires du minimum vieillesse 3.1% vs 4.1%

▪ Les données remontées par les CG sur les bénéficiaires à domicile

- Part plus élevée de bénéficiaires âgés de 75 à 84 ans 45.1% vs 43.6%
- Part plus élevée de bénéficiaires en GIR4 57.6% vs 55.4%
- Part plus élevée de bénéficiaires avec des ressources < 1000€ 60.1% vs 56.4%
- Part plus élevée de bénéficiaires sortis du dispositif APA au plus tard 1 an après leur entrée. 25.1% vs 20.5%

▪ Les données remontées par les CG sur les bénéficiaires en établissement (HDG)

- Part plus élevée de bénéficiaires âgés de 75 à 84 ans 45.1% vs 32.2%
- Part plus élevée de bénéficiaires en GIR3 ou GIR4 47.6% vs 46.1%
- Montant plus élevé de l'APA
 - GIR1 & GIR2 496€ vs 461€
 - GIR3 & GIR4 321€ vs 301€

Classe 3 composée des départements 07, 32, 43, 46 et 65

▪ Les données externes

- Très faible taux d'urbanisation 26.4% vs 51.8%
- Niveau de vie des 75 ans et + beaucoup plus faible que la moyenne 17 701€ vs 19 818€
- Capacité d'accueil plus élevée (pour 1000 hab. de 60 ans et +) 144 places vs 70 pl.
- Part plus élevée des bénéficiaires de l'APA dans la pop. âgée de 75 ans et plus 25.5% vs 20.7%
- Part plus élevée de bénéficiaires de l'APA à domicile 63.0% vs 60.3%
- Part plus élevée de bénéficiaires du minimum vieillesse 5.2% vs 4.1%

▪ Les données remontées par les CG sur les bénéficiaires à domicile

- Part plus élevée de bénéficiaires âgés de 75 à 84 ans 45.9% vs 43.6%
- Part plus élevée de bénéficiaires en GIR4 67.3% vs 55.4%
- Part plus élevée de bénéficiaires avec des ressources < 1000€ 63.6% vs 56.4%

▪ Les données remontées par les CG sur les bénéficiaires en établissement (HDG)

- Part plus élevée de bénéficiaires avec des ressources < 1000€ 52.7% vs 49.2%
- Part plus élevée de bénéficiaires en GIR1 ou GIR2 58.1% vs 55.8%
- Montant plus faible de l'APA
 - GIR1 & GIR2 409€ vs 461€
 - GIR3 & GIR4 278€ vs 301€

Classe 4 composée des départements 10, 37, 68, 69, 77 et 95

▪ Les données externes

- Fort taux d'urbanisation 63.0% vs 51.8%
- Niveau de vie des 75 ans et + plus élevé que la moyenne 21 279€ vs 19 818€
- Capacité d'accueil plutôt faible (pour 1000 hab. de 60 ans et +) 52 places vs 70 pl.
- Part faible de bénéficiaires de l'APA dans la pop âgée de 75 ans et + 17.0% vs 20.7%
- Part plus faible de bénéficiaires de l'APA à domicile 55.0% vs 60.3%
- Part plus faible de bénéficiaires du minimum vieillesse 3.1% vs 4.1%

▪ Les données remontées par les CG sur les bénéficiaires à domicile

- Part plus élevée de bénéficiaires avec des ressources comprises entre 1000 et 1500€ 36.5% vs 29.2%
- Part plus élevée de bénéficiaires en GIR1 ou GIR2 27.7% vs 21.7%
- Part plus élevée de bénéficiaires sortis du dispositif au plus tard 1 an après leur entrée. 22.7% vs 20.5%

▪ Les données remontées par les CG sur les bénéficiaires en établissement (HDG)

- Part plus élevée de bénéficiaires avec des ressources comprises entre 1000 et 1500€ 32.2% vs 28.1%
- Part plus élevée de bénéficiaires sortis du dispositif au plus tard 1 an après leur entrée 28.2% vs 23.0%
- Montant plus élevé de l'APA :
 - GIR1 & GIR2 493€ vs 461€
 - GIR3 & GIR4 331€ vs 301€

Classe 5 composée des départements 59, 62 et 76

▪ Les données externes

- Fort taux d'urbanisation 71.4% vs 51.8%
- Niveau de vie des 75 ans et + plus faible que la moyenne 18 616€ vs 19 818€
- Faible capacité d'accueil plus faible (pour 1000 hab. de 60 ans et +) 25 places vs 70 pl.
- Part plus élevée de bénéficiaires de l'APA à domicile 71.6% vs 60.3%
- Part élevée de bénéficiaires de l'APA dans la pop âgée de 75 ans et + 25.1% vs 20.7%

▪ Les données remontées par les CG sur les bénéficiaires à domicile

- Part plus élevée de bénéficiaires âgés de 75 à 84 ans 46.6% vs 43.6%
- Part plus élevée de bénéficiaires en GIR4 61.0% vs 55.4%
- Part plus élevée de bénéficiaires avec des ressources < 1000€ 59.2% vs 56.4%
- Part plus faible de bénéficiaires sortis du dispositif au plus tard 1 an après leur entrée 15.0% vs 20.5%

▪ Les données remontées par les CG sur les bénéficiaires en établissement (HDG)

- Part plus élevée de bénéficiaires âgés de 60 à 74 ans 11.0% vs 9.1%
- Part plus élevée de bénéficiaires en GIR1 ou GIR2 58.4% vs 55.8%
- Part plus faible de bénéficiaires sortis du dispositif au plus tard 1 an après leur entrée. 18.5% vs 23.0%

Classe 6 composée des départements 06, 83 et 93

▪ Les données externes

- Fort taux d'urbanisation 88.1% vs 51.8%
- Niveau de vie des 75 ans et + plus élevé que la moyenne 21 694€ vs 19 818€
- Capacité d'accueil plus faible (pour 1000 hab. de 60 ans et +) 36 places vs 70 places
- Part plus élevée de bénéficiaires de l'APA à domicile 68.1% vs 60.3%
- Part plus élevée de bénéficiaires du minimum vieillesse 5.4% vs 4.1%

▪ Les données remontées par les CG sur les bénéficiaires à domicile

- Part plus élevée de bénéficiaires en GIR4 57.8% vs 55.4%
- Part plus faible de bénéficiaires avec des ressources < 1000€ 48.2% vs 56.4%
- Part plus faible de bénéficiaires sortis du dispositif au plus tard 1 an après leur entrée 17.7% vs 20.5%

▪ Les données remontées par les CG sur les bénéficiaires en établissement (HDG)

- Part plus élevée de bénéficiaires avec des ressources < 1000€ 56.7% vs 49.2%
- Part plus élevée de bénéficiaires en GIR1 ou GIR2 59.9% vs 55.8%
- Part plus élevée de bénéficiaires âgés de 85 ans et + 60.7% vs 58.6%

Classe 7 composée des départements 75 et 92

▪ Les données externes

- Très fort taux d'urbanisation plus faible que la moyenne 100.0% vs 51.8%
- Évolution négative la population âgée de 75 ans et + -6.25% vs +5.6%
- Niveau de vie des 75 ans très élevé 30 650€ vs 19 818€
- Capacité d'accueil plus faible (pour 1000 hab. de 60 ans et +) 25 places vs 70 pl.
- Part plus élevée de bénéficiaires de l'APA à domicile 64.4% vs 60.3%
- Part faible de bénéficiaires de l'APA dans la pop âgée de 75 ans et + 51.7% vs 60.3%

▪ Les données remontées par les CG sur les bénéficiaires à domicile

- Part plus élevée de bénéficiaires âgés de 85 ans et + 49.8% vs 41.0%
- Part plus faible de bénéficiaires en GIR4 39.0% vs 55.5%
- Part plus élevée de bénéficiaires avec des ressources > 1500€ 31.2% vs 14.4%
- Part plus faible de bénéficiaires sortis du dispositif au plus tard 1 an après leur entrée 16.2% vs 20.5%

▪ Les données remontées par les CG sur les bénéficiaires en établissement (HDG)

- Part plus élevée de bénéficiaires avec des ressources > 1500€ 41.0% vs 22.8%
- Part plus élevée de bénéficiaires en GIR1 ou GIR2 59.0% vs 55.8%
- Part plus élevée de bénéficiaires âgés de 85 ans et + 64.0% vs 58.6%
- Part plus faible de bénéficiaires sortis du dispositif au plus tard 1 an après leur entrée 15.7% vs 23.0%

Typologie des 34 départements participants

- La Guyane (classe 8), un profil atypique, éloigné des 7 autres classes identifiées

Données externes

	Guyane	France métropolitaine
Espérance de vie des hommes à 60 ans en 2005	20.7%	21.4%
Espérance de vie des hommes à 60 ans en 2005	23.3%	26.1%
Part de la population âgée de 75 ans et plus	1.5%	9.5%
Part des bénéficiaires de l'APA dans la population âgée de 75 ans et +	18.1%	20.7%
Part des bénéficiaires du minimum vieillesse dans la population âgée de 60 ans et +	18.6%	4.1%
Part des bénéficiaires de l'APA à domicile	77.0%	60.3%

Données remontées sur les bénéficiaires à domicile

Répartition des bénéficiaires à domicile selon leur niveau de ressources		
- inférieures à 1000€	80.7%	56.4%
- comprises entre 1000 et 1500€	12.7%	29.2%
- supérieures à 1500€	6.6%	14.4%
Répartition des bénéficiaires à domicile selon leur âge		
- Moins de 75 ans	25.0%	15.4%
- 75 à 74 ans	43.4%	43.6%
- 85 ans et plus	31.6%	41.0%
Répartition des bénéficiaires à domicile selon leur niveau de dépendance		
- GIR1	4.9%	2.8%
- GIR2	25.9%	18.9%
- GIR3	21.6%	22.8%
- GIR4	47.7%	55.4%
Montant moyen de l'APA à domicile selon le niveau de dépendance		
- GIR1	909 €	957 €
- GIR2	870 €	781 €
- GIR3	636 €	583 €
- GIR4	428 €	367 €
Part des bénéficiaires à domicile sortis du dispositif APA moins d' 1an après leur entrée	16.0%	20.5%

Données remontées sur les bénéficiaires en établissement (HDG)

Répartition des bénéficiaires en établissement (HDG) selon leur âge		
- Moins de 75 ans	23.4%	9.1%
- 75 à 74 ans	29.8%	32.2%
- 85 ans et plus	46.8%	58.6%
Répartition des bénéficiaires en établissement (HDG) selon leur niveau de dépendance		
- GIR1 et 2	64.9%	55.8%
- GIR3 et 4	35.1%	44.2%
Montant moyen de l'APA en établissement (HDG) selon le niveau de dépendance		
- GIR1 et 2	480 €	461 €
- GIR3 et 4	318 €	301 €